



# 我司顺利举行第三届建筑行业综合知识竞赛活动

（本报讯）10月29日下午1:30，第三届建筑行业综合知识竞赛活动在集团一楼大会议室拉开了帷幕。副董事长朱璧琨、总工程师陈海进等领导及各分公司、分公司的代表参加了此次竞赛活动。本次竞赛由各部选出的精兵强将组成，大家通过必答题、共答题、抢答题、风险题四个环节的激烈角逐，最终二分公司、彩虹

很优异。在共答题环节团队配合默契，大家运用团队的智慧将比赛推入了高潮。主持人和场下的观众穿插着进行了互动，当向台下观众提问时，大家踊跃发言，抢答问题，场面十分活跃。

在大家的阵阵掌声中，本次知识竞赛顺利结束，公司领导们分别为获胜的代表队颁



副董事长朱璧琨为获得一等奖的选手颁奖



评委组成员

# 公司顺利通过管理体系再认证审核



10月8日-10月10日，北京东方纵横审核认证中心派出审核组对我公司质量管理体系进行了为期3天的再认证审核。经过各部门的密切配合，本次审核工作顺利完成，达到了预期目标。老师们按照事前编制的计划表，采用抽样调查办法，通过现场提问、查阅文件及记录、现场观察等方式，取得大量第一手资料，并进行现场检查记录。

在本次会议中，审核组老师对我司质量管理运行的有效性、规范性、建设项目整个过程、各环节的监控能力给予

了评价，一致认为我司质量管理体系运行持续有效。针对此次审核发现的一个一般不符合项提出了我们管理中存在的问题，并提出诚恳的改进建议，相关责任单位已在规定期限内进行纠正，同时针对发生的原因制定了纠正措施并予以实施。经内审组验证，纠正措施的实施初步有效。说明本公司质量管理体系运行的自我完善机制已经发挥了作用，今后应继续努力加以保持，以期实现质量管理体系的持续改进。

图博文/工程部 吴晓华

# “朝夕耕耘,图春华秋实”

## ——惠南镇东城区A12-4地块普通商品房项目3#楼顺利封顶礼记

晨辉、畅风，映照着胜利的欣喜；春华、秋实，满载着收获的傲骄硕果。27日清晨，伴随着最后一方混凝土浇筑到位和“礼炮”的轰鸣，在业主、监理、项目部领导见证下，由我司承建的惠南镇东城区A12-4地块普通商品房项目3#楼工程首先顺利封顶。

本工程由上海东鉴房地产开发有限公司投资建设，上海筑景建筑设计有限公司设计，上海市浦东新区建设发展有限公司监理。工程合同总价2.8亿，位于上海市浦东新区南汇公路东侧、拱北路北侧，整个建设基地用地面积32166.3平方，总建筑面积85329.42平方，其中地上建筑面积58300.49平方，地下建筑面积

27028.93平方。基地主要以小高层住宅为主，楼层数14层、16层为主，工程质量目标：一次性验收合格100%，确保5栋楼“优质结构”、争创市优质工程，确保“白玉兰”工程奖。安全目标：确保上海市“浦东区”文明工地、“上海市”文明工地、上海市建设工程“绿色样板”工程。

本工程在公司与业主领导的关心和支持下，力求做到工程质量精品，进度计划节点跟进。工程于2016年1月26日正式打桩建设，3#楼封顶日期比原计划2016年11月10日提前了15天之多。工程结构封顶的顺利、保质、提前完成是各参建单位通力配合的结果，也是项目上

下全体人员努力奋斗的成果，本工程单体体量虽然较小，但作为惠南A12-4项目最早封顶的单体结构，为工程树立了良好的榜样。

春之春日融融，秋之秋波滢滢，朝夕耕耘，图春华秋实。此次3#楼工程的提前封顶也激发了项目全体人员敢打必胜的工作豪情，增强了大家圆满完成该项目工程、努力向业主及公司交一份满意答卷的信心。工程主体结构的封顶也标志着工程正式转入砌体、二次结构及装饰装修施工阶段。在后续的施工过程中我们将以更加饱满的工作热情，积极努力地完成各项任务，以及工程最终的顺利竣工。

图博文/惠南项目部 邢博栋



# 电气安装故障管路原因分析及处理经验之谈

电气安装过程中往往出现许多预埋管路堵塞现象，无法进行下一道工序。故障管路是电气配管中最让人头疼的事，需要花费许多人力、物力进行处理，有时还可能造成永久缺陷。因此，在施工中我们一定要尽可能避免出现此情况。

电气管路预留、预埋结束，土建拆模后，我们就必须及时进行管路清理。清理管路的方法通常采用钢丝试穿代线法、通气法。钢丝试穿检查管路效果明显，不容易遗漏堵塞管路。但缺点也多，费时、费力，速度较慢且不容易清出管路的污水、杂物等；在电气预留预埋人数不足时，工长往往选择放弃检查、清理管路，待有时间再行。这时往往失去许多轻微故障管路及时处理的机会。通气检查法速度较快，所需人力较少，且易清出管内污水、杂物等；对于预埋遗忘管路走向或没按图纸施工“近路”线管，此方法非常实用；通过空气压缩机向管内充注压力空气，就能确定管路的走向；同时利用压力空气冲击管路，能及时清理出管路中细小颗粒和灰尘及结构施工过程中渗漏进管路中的污水；但此方法也有缺点：当预埋电气管路出现“死弯”，弯扁度超规范等情况不易查出，只能靠操作人员的经验积累，通过出气管处风量的大小来判定管路是否存在问题，再通过人工穿钢丝的方法确认此管路是否有故障。

下面我们分析一下故障管路（包括线盒移位）现象及产生的原因：  
**1. 按照施工图纸敷设遗漏；**  
**分析原因：**① 图纸分发断层，部分新增图纸或变更洽商只到达工长层，未能到施工层，工长不在现场造成施工遗漏；  
 ② 安装电工责任心不强，质检员及班长检查不到位，施工时人为遗漏；

**2. 预留二次结构管路甩口跑位现象**  
 土建二次结构弹线后，电工在后砌墙上以及现浇板下的线管甩口偏位，无法进行二次结构墙内安装。  
**分析原因：**① 结构施工时土建在模板上未弹二次结构线，以及部分土建墙体位置变更，未能及时通知电工班组；

② 安装电工施工时定位不准；  
 ③ 质检员及班长检查不到位。  
**3. 剪力墙、现浇板上预留管、盒堵塞及跑位现象**  
 楼层现场检查和使用高压空气通管检查以及穿带线检查，我们经常发现部分管路出现堵塞，部分线盒出现变形、扭曲现象，线盒位置偏离施工定位图的图示值太多。

**分析原因：**① 模板螺杆位置与线盒标高、位置相近，木模工穿螺杆时，拉动水平钢筋或竖直钢筋，使得固定在钢筋网上的电线盒变形移位，造成电线管与线盒脱节，水泥砂浆进入管内造成堵塞，同时线盒的标高也有一定的影响；  
 ② 安装电工施工时，线盒出剪力墙钢筋网太多，木模工在用吊吊整片模板时，模板与钢筋网靠得太近，下模速度过快，造成人为砸坏线盒现象，又未能及时通知电工整改，同时造成管路堵塞；  
 ③ 安装电工施工时未能按要求敷设、加固管路及固定线盒，造成墙体及现浇板浇筑时，振捣器强力振动，使得线管与线盒脱节，造成线管堵塞；

④ 现浇板上线管堵塞基本上是：PVC管和附件刚性或塑性不好，加上高温或超低温，人为踩坏（断或扁）线管，造成管路局部堵塞或不顺畅现象，JDG、KBG管堵塞，主要是塑料堵头掉进管内或人为扔进杂物，少数是套管顶紧螺丝未能压紧，套管与线管不匹配，两者之间间隙太大，又没有用胶布进行封堵，或者没有进行二次加固造成管管与管或盒脱开造成管路堵塞；

⑤ 土建对电工管盒成品保护不够，造成许多人为堵塞现象，现浇板上甩管被砸坏的，板下甩管头人为搞断的，均属于此类；  
 ⑥ 电工责任心不强及班组长、质检员检查不到位，未能按照图纸的定位尺寸施工检查，随随便便施工，造成盒位严重偏离图示尺寸。

**故障管路及线盒偏位、损坏的处理方法：**  
 ① 现场遗漏管路，一般是开关管路多一些，如开关是在后砌墙上，确定好开关安装位置，及管线的走向，在模板上打两个稍大于线管直径的



孔，一个在灯头盒内，一个在开关位置处；线管在上层地板上垫层下敷设，如板面垫层高度不够，可在现浇板上剔出一小槽放管（切记不能剔断钢筋），再用高标号砂浆抹平固定，用直角弯一个甩至灯头盒内，一根甩至有二次结构板的板下，在后砌墙上切槽安装管与盒；这样施工安全可靠，也符合规范要求。

其它少数遗漏的管盒，只能采用在墙上剔槽以及在地板垫层内重新敷设线管的办法，但也应尽可能利用现场的便利条件，如在有装修层的墙上，只要用云石切割机在墙上切浅一点的槽，由于砼的保护层一般为15mm，故线管可吐出墙面5mm，同时可考虑装修抹灰层一般为15~20mm，满足对管路的保护，如有隔音板或有保温板的墙上，则可直接将线管固定在墙上。

② 二次结构墙上管口跑位现象，可采用顺着管路走向就近剔出板内的线管，锯断，用鸭脖子弯连接出地板面，再由地面垫层内敷设至所需墙内。

③ 剪力墙上堵塞的管路及线盒，只能采用剔凿的方法，线盒不方正、变形，而管路未堵时，直接剔出原来

剔除钢管根部的砼，用氧气、乙炔烤红线管，再用尖端圆钢伸入线管内，用锤子轻轻敲打，把线管调圆即可，处理好管口，用套管连接好一段新钢管。

④ 对于墙面线盒定位不准的情况，如与标准尺寸相差不多（30cm以内）可局部采用切砖墙面横槽的办法，剔去原有的线盒，找出线管再用套管连接至新线盒的侧面，固定好线盒即可；如尺寸与标准相差太大，则要考虑重新配管的可能，根据图示尺寸在墙面上找出新的盒位，沿垂直方向剔槽，与最近的有联系的线盒连接，及时让土建修补墙面或地面的线槽，以保护线管。整改的原则是灵活运用一切可能的方法，不盲目蛮干，不违规施工，不破坏土建整体构造，尤其是不能随意切断结构钢筋。

**故障管路修补后的质量要求：**  
 ① 整改修补好的线管、线盒必须符合设计和规范的要求，尽可能减少弯曲，便于穿线和安装设备，且不影响以后的使用功能及美观。

② 剔凿的墙面、板面应及时请土建修补好，不要私下修补，防止出现空鼓、裂缝。

③ 在地板上明敷的管路应用U型抱卡固定牢固，防止人为地再次损坏，有条件时应及时用水泥砂浆保护好。

④ PVC线管套管连接时，不应遗忘专用胶水；JDG(KBG)钢管连接时严禁采用对口焊接，一定要采用专用套管连接，且应连接牢固，顶紧螺丝不遗漏。

文/安装事业部 高海兵  
 审稿人/总工程师 陈海进



# 无机胶凝材料——水泥

无机胶凝材料分为气硬性胶凝材料和水硬性胶凝材料。其中水硬性胶凝材料既能在空气中硬化，也能在水中凝结、硬化、保持和发展强度，既适用于干燥环境，又适用于潮湿环境与水中工程，其代表者为水泥。

水泥在工程中得到了广泛的应用，水泥分为通用水泥和特性水泥。通用水泥即通用硅酸盐水泥的简称，其含有硅酸盐水泥、普通硅酸盐水泥、矿渣硅酸盐水泥、火山灰质硅酸盐水泥、粉煤灰硅酸盐水泥、复合硅酸盐水泥。

通用水泥的主要技术性质分为1、细度，2、标准稠度及用水量，3、凝结时间，4、体积稳定性，5、强度，6、

水化热。这里着重强调下第3点到第6点：**凝结时间：**国家标准规定，硅酸盐水泥初凝时间不得早于45min，终凝时间不得迟于6.5h，其他品种通用水泥初凝时间都是45min，但终凝时间为10h。**体积安定性：**国家标准规定，水泥中游离氧化镁含量不得超过5%，三氧化硫含量不得超过3.5%（主要取决于材料检测），体积安定性不合格的水泥为废品水泥，不得用于工程中。**强度：**按照规定制作试块，养护测定其抗压和抗折强度值，这里要和混凝土的试块注意区分，混凝土试块测定抗压强度值。**水化热：**为了避免由于温度应力引起水泥石的开裂，在大体积混凝土工程施工中，不宜采

用硅酸盐水泥，而应采用水化热低的水泥，如矿渣水泥。  
 特性水泥，常用的几种快硬硅酸盐水泥、白色硅酸盐水泥和彩色硅酸盐水泥、膨胀水泥。这里主要说明下快硬水泥，快硬水泥易受潮变质，故储运要注意防潮，并及时使用，不宜久存，出厂超过一个月要重新检验，合格后方可使用；可降低等级使用。比如42.5等级的水泥，检测下来为32.5-42.5之间，则降低等级为32.5使用。

以上是水泥的一些控制要点和特性，希望对大家有所帮助。有所遗漏，望包涵。

文/彩虹湾二期项目部 景伟  
 审稿人/总工程师 陈海进



好书推荐&gt;&gt;&gt;



## 书名

书名：《所谓情商高 就是会说话》

作者：佐佐木圭一

## 编辑推荐

日本深受欢迎的人际沟通课程，世界知名企业员工指定培训教材。

作者原本不擅长沟通和表达，但所从事的恰好是需要展现说话能力的工作，在历经焦虑暴食、视上班为畏途的痛苦时光后，有一天，他发现打动人心的语言暗藏规则可循，从那时起，不仅表达方式，就连他的人生也随之发生巨变。本书就是作者多年职场和人生经验的总结，是一本活的“说话词典”。

本书为作者亲身实践中所总结的关于如何说话的“7个突破口”和“8个技巧”，让你获得打动人心的措辞秘诀，使你在人际交往中无往不利。

这不是一本无趣的说话励志书，这是一本有趣的口才教科书！

如果说这件事都让你很吃亏，那你真的需要好好练练嘴皮子了。

不走弯路，以最短的时间掌握说话技巧。和任何人都聊得来，世界就是你的。

## 作者简介

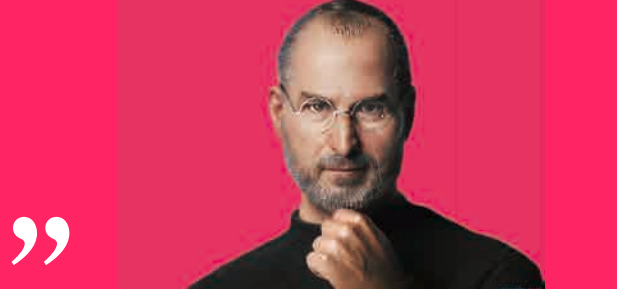
佐佐木圭一

日本优秀沟通专家、广告鬼才、文案写作大师，毕业于日本优秀国际型大学上智大学的研究生院，后进入日本知名广告公司博报堂工作。作者原本不擅长沟通和表达，在历经无数次尝试和失败后，发现了打动人心的语言奥秘，成为首位获得美国广告大奖“金铅笔奖”的日本人。他被视为亚洲最成功的广告策划人，前后共获得日本国内外51项大奖。

作者曾于丰田汽车、大家商会、USJ、索尼生命保险、东京大学、上智大学等机构，进行了超过300次的以说话为主题的演讲。曾主持NHK的《夕时》、日本电视台的《全世界最想上的课》、朝日电视台的《拜托了！排名》、东京电视台的《FOOT×BRAIN》等节目，在《an·an》杂志上发表多篇连载。目前正在为“提升日本的基础交流能力”而精力十足地开展活动。

## 10 个价值百万的职场经验

乔布斯说过：我以前觉得一个好员工能顶5个普通员工，后来发现我错了，一个好员工能顶50个。这并不是说一个好员工能干50个人的活儿，而是他能影响到很多人。



## 1. 找上司沟通时，让他做选择题而不是问答题

发生什么问题，请示上级是很正常的。同样是装修办公室，一种员工是想都不想，直接跑去问老板，“老板你想装成什么样子？”另一种员工是查好老板可能会喜欢的风格，准备好图片，让老板选，google风格、loft风格、文艺小清新风格等，并且把每一种风格的优缺点用列表来说明，并且给出自己的理性建议。如果你是上司，这两种员工，你会喜欢谁？

同样是客户临时反悔，不签合同了。一种员工吓呆了，急匆匆跑去问老板，“完蛋了，客户变卦了，老板怎么办？”另一种员工想清楚备选方案，问老板，“客户变卦了，第一，我们可以降低部分条件，留住这个客户，第二，放弃这个客户，选择另外三个备选合作方，他们的优劣分别是……”如果你是上司，相比之下，是不是想立刻把第一个给炒了？

请记住，不要每逢有问题，就一脸懵逼地跑去问上司，对上司来说，你都问我，我要你干嘛？正确的方式是，你需要带着几个备选方案，请上司选。

每一个下属都要有为上司节省时间的自觉，封闭式问题会比开放式问题省时间得多。

## 2. 不要随便否定别人，除非你能提出建设性意见

那种成天说不、且只会说不的人最讨厌了。比如你们一个团队搞设计吧，LOGO造型出来了，确定颜色的阶段，征求大家的意见，有人就开启全盘否定模式了。那团队根本不需要你啊，你除了会破坏其他同事的工作情绪，你还会干嘛？

团队中每一个人的存在都是要推进工作进度的。你盲目地说“不”，只会耽误进度，就是传说中“猪一样的队友”。最好的方法是，先肯定同事，再提出建议，比如“这个颜色很干净，很简洁，如果再加一点灰，可能会让这个蓝色显得更有质感”。说“不”谁不会啊。这是职场，你要不破而立，才能创造真正的价值。

## 3. 角色感和场合感很重要，职场不相信眼泪和撒娇

有个长得特别萌的女生，平常就是撒娇高手。前段时间班上几个同学一起在一家公司实习，实习老师让他们都去找资料，其他人也都做得好好的，只有那个女生交出的东西乱七八糟。老师批评她，她又开始习惯性撒娇，“对不起啦，人家不会嘛，学校老师又没教过，要不你叫别人帮帮忙，帮我改一改吧”。

于是实习老师让另一个同学帮她改了，她开心惨了，撒娇神功又得逞了。这个时候，实习老师接着对她说，“这是公司，不是幼儿园。你明天不用来了。”别以为撒娇女员工最好命，在职场，别说撒娇了，你撒泼也不管用。

不要把私生活的那套带到职场，职场中的重大原则就是效率原则，你一切行为都应该

指向你的工作效果。撒娇卖萌、一惊一乍、眼泪攻势……这些行为只会让别人觉得你很不专业。

## 4. 能在缺乏条件的情况下把事情做好，才叫真牛

同样是上司布置任务：一个人就马上回到位置上开始筹备，抓紧每分钟。另一个人就开始啰里吧嗦，讲条件，说什么——时间太紧迫，不能多给两天吗？人手也不够啊，能让小张也来帮忙吗？非要三个方案啊，两个行不行？这种话是不是很熟悉？听了这种话，你是不是很想揍他？其实通常情况下，你的上司安排的任务，都是会考虑实际情况的。

优秀的员工只要告诉他要做什么事要什么效果，他就会想办法搞定。越是出色的人越善于在缺乏条件的状态下把事情做到最好，越是平庸的人越是对做事的条件挑三拣四。

千万别以为你讲了条件，你就省力了，你就方便了，你只会给上司“无能”的印象。

公司请你来是解决问题的，不是制造问题。你能解决多大的问题，你就坐多高的位子。你能解决多少问题，你就能拿多少薪水。如果你不能发现问题或解决不了问题，你本人就是一个问题。让解决问题的人高升，让制造问题的人让位，让抱怨问题的人下课。

## 5. 负能量简直就是职场病毒，没人会喜欢爱抱怨的傻逼

如果你问我，团队中我首先会炒掉哪种人？我的答案是，爱抱怨的人。这种人每天最大的乐趣就是找茬，抱怨老板傻逼，抱怨同事奇葩，抱怨制度不合理，抱怨福利太差……有些负能量的人，能量大到他一个人就是一场办公室政治，像黑洞一样把很多人都卷入阴影区。

每家公司都喜欢正能量的人，把抱怨的时间拿来解决问题。

## 6. 弱者才推卸责任，强者是有智慧地承担责任

团队出了事故，上司问，怎么回事？总有人会说，反正不是我，都怪小张没把他负责的那块做好，才连累我这边出问题的。你以为是你把责任推卸掉了，其实你是把上司对你的好感推卸掉了。因为你的说辞，只能说明你是个不敢承担责任的人。

正确做法应该是，首先得认清，只要团队出错，你不可能没有责任，你没有阻止，你没有提醒，其实都是责任。第一步，先诚恳地检讨自己的问题。第二步，提出弥补错误的方案。第三步，总结这次犯错的教训，而且应该提出以后该如何规避。第四步，事后找适当的机会，讲明事情原委，让领导认识到，你来认错并不是你真的有错，而是你有担当。

只要你的领导不是一个昏庸的人，就会知道，你敢负多大的责任，就意味着你有多大的能力。

## 7. 公司不给你安全感，那就对了，要珍惜

一个同学在一家公司的很闲的部门，月入过万，每周工作半天，然后还有各种福利，超级爽；另一个同学是一家淘汰率很高的公司，试用期就会砍掉一半的人，任务全是高难度的，都是要把自己逼到极限才能完成，她超级苦逼，很想死。两年之后，她们还是冰火两重天，只是角色互换了。神清气爽的那个，整个部门都被撤了，正在找工作，但是因为之前太安逸了，没有真材实料，不好找；焦头烂额的那个，因为一直在挑战自我，实力越来越强，现在已经是部门主管，好几个猎头来抢。

最不给员工安全感的公司，其实给了真正的安全感，因为逼出了他们的强大，逼出了他们的成长。同理，请珍惜那些对你很严厉的领导吧，只有这样，你才会以更快速度进步。

## 8. 不要害怕同事比你牛逼，他们才会激发你进步

如果公司招了很有才华的新人，老员工觉得地位受到威胁，是正常的。这种情况可以有两种反应，一种是敌视新人，孤立他，甚至设局陷害他。另一种是从正面的角度去看待新人的存在，正因为他们牛逼，才可以近距离观察和学习他，提高你自己的实力，互相促进，良性循环。其实对创业公司来说，有牛逼员工的加入，可以把公司做大做强，其他员工也可以享受到好处。不然大家都没有进步，公司垮了，你更加没好处啊。

## 9. 被别人指出问题的时候，最好的态度，就是觉得赚到了

如果你每一天的诉求就是要得到进步，那么，别人发现你的问题所在，你会觉得你又学到新东西了，以后就可以定向改正了，对方是在帮助你进步，你会感激他。

如果你的诉求是得过且过，那么，别人指出你的问题，那他就是多管闲事、耽误了你敷衍工作的坏人。你甚至会启动防御模式，谨防以后再“陷害”你。那些能够坦然接受批评的人，往往进步得最快。

## 10. 不要以不喜欢这份工作为借口，你可能只是无能

很多人都喜欢摆出一种姿态：我不是不行，我只是不喜欢。其实很可能，你只是不敢面对努力以后，还是不怎么样的结果。这就是一种自我保护机制。不要怕努力了还是没有实现梦想，你在路上看到的风景，不努力的人连看的机会都没有。你把一件事做好了，再回头说不喜欢，这才叫有说服力。

唯有做好你不喜欢的事，你才有机会去选择你真正喜欢的事。

学了这10个经验，不一定能让你年薪很快涨10万，但是可以让你的实力慢慢叠加，总会有爆发的一天。厚积才能薄发。有人说，最美好的职场曲线，是为优秀的人做事，与优秀的人做事，让优秀的人为你做事。

文/本刊编辑组 摘录自 新浪网

2016年10月刊

## 机电安装工程冬季施工注意事项

天气渐渐转凉，冬天很快就要来临。十一月份的南方对施工企业来说仍然是施工黄金月，而北方基本上就要进入冬季施工；公司在济南、天津均有项目，那儿冬天可比南方冷很多，尤其是天津。我公司施工人员大部分长年在南方施工，刚去北方可能有许多不适应。本人就机电工程安装冬季施工注意事项提出一些自己的想法，有的是本人长期在北方施工的一些经验总结。

## 一、冬施的温度标准与时间节点

根据规范要求，当室外日平均气温连续5天稳定低于5℃即进入冬季施工；华北地区一般是11月15日开始供暖，次年的3月15日停止供暖；建设工程系统也把此时间作为冬施开始和结束的时间节点。

## 二、机电安装材料与设备的管理

1、冬季施工的机械管理：露天使用的电焊机、砂轮机、切割机 etc 等机械电气开关箱应设防风雪棚，以免风雪使电气部分受潮；其它小型机械应入库保管，使用时临时出库，用后即收回。

2、冬季施工电源管理：进入冬季施工应对所有机械的绝缘情况作一次认真的检查，检查接地或接零是否完好有效，确保使用安全；施工电源线路以及开关箱应做一次检查，确保冬季施工的供电安全。

3、冬季施工的物资管理：冬季材料应集中堆放，搭设大棚，部分材料仓库应有加热措施；零星材料，也应集中放好，以防积雪覆盖。

## 三、机电安装冬季施工操作的注意事项

1、冬季管材、板材焊接施工  
机电工程的焊接主要是电气管路、压力排水、采暖干管、空调冷媒水以及管道支架架和预埋铁板制作，如天津统一项目的电气干管采用焊接钢管预埋，彩虹湾医院空调冷媒水采用焊接钢管等；根据普通钢材焊接时的气温要求：在零度至-5℃以上时应调节焊接工艺参数，如有积雪需清除干净，按正常焊接工艺执行。焊后未冷却的接头避免碰到冰雪；当环境温度低于5℃时，需进行电焊作业的要，要根据施工现场的条件对钢材的焊接点进行预热。工程上管道焊接预加热一般采用氧、乙炔气割枪，焊后对焊口要用石棉布进行覆盖，使焊缝和热影响区域缓慢冷却，风力超过四级时要有挡风措施，以防焊后急剧冷却“脆裂”。此现象在北方也是机电工程施工质量通病之一，尤其是室外的焊接管网，焊后易出现焊口裂缝，往往在管道网试压时才能发现。

对于机电工程制作、预加工焊接的地方，宜搭设移动式焊接作业棚，在棚内采取防风加热措施，保证棚内温度在-1℃以上；同时按冬季焊接要求，焊接所用焊条应存放在密闭罐内，如发现焊材受潮及时进行烘培处理。

## 2、丝扣连接钢管的施工

丝扣连接是目前工程给排水干管、消防支路、采暖支路管道施工的主要连接方式，冬季施工时的套丝机油应采用防冻型机油，不能在机油中加水，更不能用水代替机油，防止套丝机结冰

损坏，影响施工。丝扣连接用的厚漆（密封填料），应选用允许在冬季冰点以下施工的材料，否则会影响管道的施工质量，为日后的管道试压留下隐患，丝扣连接的管道要是试压不行，处理起来特别麻烦。

## 3、塑料管道的施工

①U-PVC排水管粘接施工：由于U-PVC管冬季施工的技术要求一般是在5度以上，因此冬季U-PVC管的施工应尽可能安排在白天气温较高的时间段进行，早晚时间安排一些支吊架制作与安装的话；在温度特别低时，要对朝北的门窗进行临时封堵，保证室内温度在零度以上；施工过程中采用的U-PVC胶应存放在有采暖的库房内，防止气温过低，造成胶水功能性失效，或使胶水凝固度过大无法施工；U-PVC管及管件的存放也应在较温暖的库房内，在气温低时U-PVC管特别容易脆断或变形；

②PPR、PE、HDPE管的热熔连接施工：PPR、PE管在冬季施工要求基本同PVC排水管的过程相似，尽可能选择避风状态下施工，热熔连接时，讲究“眼快”、“手快”，由于管道、管件离开加热机后，温度下降特别快，如施工速度慢，容易造成管道无法连接，或连接不牢固，形成管道施工缺陷。

## 4、管道试压施工

冬季管道试压，特别要注意的就是防冻，因此冬季管道试压应选在中午时候为最佳。冬季水压试验时，为防止水在管道内时间过长或水排放不干净造成管段或设备冻裂，可在试压水内加入适当的乙二醇（添加量视当时气温而定），降低水的冰点，达到防冻目的；水压试验完毕后，及时给管道泄水，防止管道被冻坏，泄出去的水也要想办法收集起来（或提前想好排水点），不要到处乱洒、乱排，造成楼层或地面湿滑结冰，留下安全隐患。对于易存水的管段可用压缩空气分段将管中残留水吹扫干净；当气温特别冷，又急需要隐蔽的管段可分段采用压缩空气气压法试压。压缩空气气压法在寒冷地区冬季普遍使用，一般要求试验压力为工作压力1.15倍，观察压力表数值，如有下降数值超标，用毛刷蘸肥皂水刷各管道连接处或管道焊口，观察有无气泡产生，如有，说明故障点就在此处。此试压方法正常气温条件下不宜使用。

## 5、电气配管

①材料的选用：进入冬施后，电工用PVC管宜选用“重型管”，以增强管路的强度及“塑性”（北方有时设计说明中就有此要求），减少施工完踩路后的“脆性”断裂；粘接剂也应选用抗冻型。

②对于需要煨弯的PVC管，现场温度太低，煨弯可能会使PVC管脆断，因此冬季电工PVC管煨弯时，宜在温度较高的房间或库内进行，根据现场测量的长度统一加工。

## 住建部发布“十三五”规划，增速下调40%，修订资质标准、减少资质数量

## 三、地下综合管廊市场将成为重要增长点

规划内容：2020年，建成一批具有国际先进水平的地下综合管廊并投入运营，城市建成区平均路网密度提高到8公里/平方公里。

规划解读：习近平总书记、李克强总理在不同场合，多次强调地下综合管廊建设的重要性，在政府大力推动下，地下综合管廊市场将在“十三五”期间快速增长，按照估算，国内管廊投资一公里大约1.2亿，每年预计能够达到8000公里，每年的市场规模将达到1万亿。

## 四、建筑业相关其他重要内容

“十三五”时期，城镇新建住房面积累计达53亿平方米左右，到2020年，城镇居民人均住房建筑面积达到35平方米左右。2020年，城镇新建建筑中绿色建筑推广比例超过50%，绿色建材应用比例超过40%。装配式建筑面积占城镇新建建筑面积的比例达到15%以上。深化建筑业改革，培育一批有较强国际竞争力的大型建筑业企业，

③电气预埋管路进入冬季施工时，所做管路在土建拆模后，及时对管路用压缩空气进行吹扫，及时吹出污水等物，防止管路内的水结冻（刚拆模时管内存水由于受凝固时水化热影响，不会结冰）；在北方，管路内水结冰后，有时一直到来年的4月份都无法解冻，使下道工序无法进行。

④电气管道在二次结构上切槽安装完备后进行管路保护时，应按照土建冬季施工的要求，最好由土建专业人员负责修补，修补的砂浆内掺5%防冻剂，大面积修补完后，夜晚应及时在表面进行保护性覆盖。

## 6、电缆敷设

敷设电缆时，塑料绝缘电力电缆（一般工程均用此类型电缆）最低温度要求为0度以上，聚乙烯绝缘或聚氯乙烯护套控制电缆最低要求为-5℃以上，电缆头施工同电缆允许敷设的最低温度，以防止绝缘层损坏。因此电缆敷设应躲开寒冷时间段施工。

## 四、机电安装冬季施工的安全管理及其它注意事项

1、加强冬季安全生产工作的管理，施工前应有安全交底，说明施工中安全注意事项；高处作业应做好防滑工作，下雪后应及时将梯子、走台或脚手架上落雪清理干净，并做好防滑措施，防止行走或作业时滑倒跌伤；重物吊装时应绑扎牢固，防止因表面结冰绑扎滑脱；冬季办公室、宿舍用电暖气取暖时应防止火灾，并有充足的灭火用具或消防用水。

2、冬季施工时工人应轻便着装，戴好防护手套；严禁穿硬底，带铁掌等易滑的鞋，配备合格的安全带；作业层有可靠的防护措施，有可靠的安全通道，作业人员沿通道上下，不得沿绳索或脚手架上下攀登。

3、排除加工场积水，对施工现场进行必要的修整，截流流入现场的水源，做好排水措施，清除现场施工用水造成场地结冰现象。

4、施工场地积雪清扫后，不应放在机电设备、构件堆放地附近。

5、气温低于5℃时不要进行防腐施工，在冬季施工时，早晚温度比较低，须避免在这期间进行防腐作业。

6、对于长期停用的用水设备要放空设备和容器内的存水，要逐台检查，对已放水的工作要挂标示牌。

7、在恶劣气候条件下，如六级以上强风，大雪、大雨、大雾，禁止露天高处作业。

文/安装事业部 高海兵  
审稿人/总工程师 陈海进

文/本刊编辑组 摘录自 建筑业协会网站

# 大力发展装配式建筑 推动建筑业转型升级

在9月30日举行的国务院政策吹风会上，住房和城乡建设部总工程师陈宜明表示，未来我国将以京津冀、长三角、珠三角三大城市群为重点推进地区，大力推广装配式建筑，力争用10年左右时间，使装配式建筑占新建建筑面积的比例达到30%。

装配式建筑主要包括装配式混凝土建筑、钢结构建筑和现代木结构建筑。装配式建筑以部品制造取代传统建造，以装配化作业取代手工砌筑和现浇作业，能够大幅减少施工失误和人为错误，有效解决建筑的系统性质量通病，从而减少建筑后期维护维修费用，延长建筑使用寿命，提升工程质量。

陈宜明指出，发展装配式建筑对节约资源、减少污染，提高效率等作用也非常明显，同时也是促进当前经济稳定增长的重要措施：“发展装配式建筑可以促进信息化、工业化深度融合，把装配式建筑的发展和工业化、信息化能够在现有基础上进行更尽如人意的融合。另外，它也能够催生一些新的产业，使经济发展产生一些新的动能。特别是发展钢结构，对于化解当前过剩的产能也有一定的积极作用。”

但是，目前我国装配式建筑占比不到5%左右，与发达国家还存在一定差距。国务院近日召开会议，部署大力发展装配式建筑，推动产业转型升级。根据部署，未来我国将以京津冀、长三角、珠三角三大城市群为重点推进地区，常住人口超过300万的其他城市为积极推进地区，其余城市为鼓励推进地区，因地制宜发展装配式混凝土结构、钢结构和现代木结构等装配式建筑。力争用10年左右的时间，使装配

式建筑占新建建筑面积的比例达到30%。

住房和城乡建设部建筑节能与科技司司长苏蕴山对此表示，发展装配式建筑不能一刀切，一哄而上，而要循序渐进，稳步推进：“为什么提出这样三个地区的划分，主要考虑到经济社会发展水平和产业基础，包括它的现实条件。从规模上看，三大城市群，珠三角、长三角、京津冀，包括常住人口超过300万的城市加在一起，建筑业总产值占全国67%。三大城市群都在东部地区，现实条件比较好，如果他们能够先行起步，全面推进，带动宣传装配式建筑发展，作用是非常大的。另外，从完成的十年达到30%的目标，我们再加上其他鼓励推进地区，从总量上是能够实现这一目标的。”

9月29日，国务院办公厅还印发了《关于大力发展装配式建筑的指导意见》。主要政策措施有：

**一是健全标准规范体系。**加快编制装配式建筑国家标准、行业标准和地方标准。逐步建立完善覆盖设计、生产、施工和使用维护全过程的装配式建筑标准规范体系。

**二是创新装配式建筑设计。**统筹建筑结构、机电设备、部品部件、装配施工、装饰装修，推行装配式建筑一体化集成设计。积极应用建筑信息模型技术，提高建筑领域各专业协同设计能力。

**三是优化部品部件生产。**引导建筑行业部品部件生产企业合理布局，提高产业集中度，培育一批技术先进、专业配套、管理规范的企业和生产基地。

**四是提升装配施工水平。**引导企业研发应用与装配式施工相适应的技术、设备和机具，

提高部品部件的装配施工连接质量和建筑整体安全性能。

**五是推进建筑全装修。**实行装配式建筑装饰装修与主体结构、机电设备协同施工。积极推广标准化、集成化、模块化的装修模式，提高装配化装修水平。

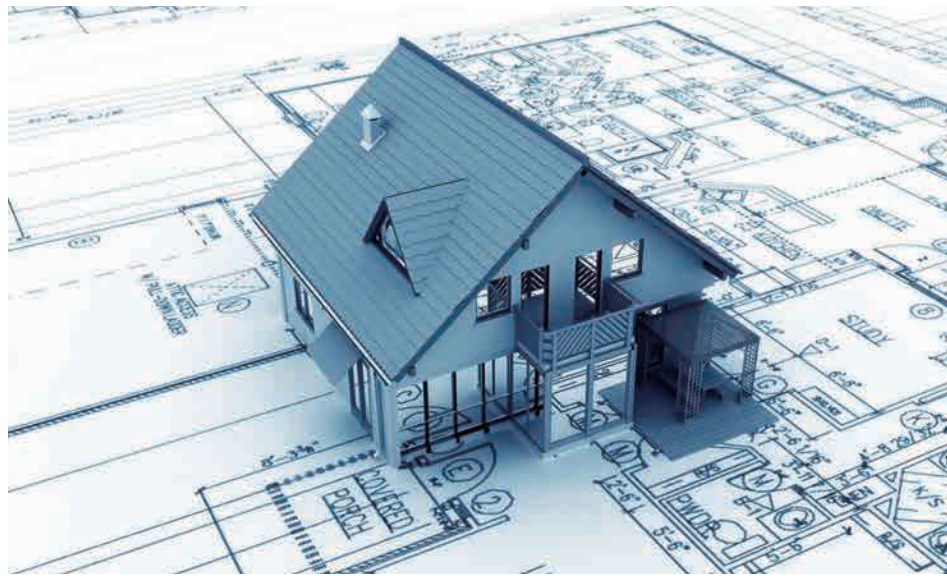
**六是推广绿色建材。**提高绿色建材在装配式建筑中的应用比例。推广应用高性能节能门窗。强制淘汰不符合节能环保要求及质量性能差的建筑材料。

**七是推行工程总承包。**装配式建筑原则上应采用工程总承包模式。支持大型设计、施工和部品部件生产企业向工程总承包企业转型。

**八是确保工程质量安全。**完善装配式建筑工程质量安全管理制度，健全质量安全责任体系，落实各方主体责任质量安全责任。建立全过程质量追溯制度。

据透露，未来我国还将建立健全装配式建筑相关法律法规体系，结合节能减排、产业发展、科技创新、污染防治等方面的政策，加大对装配式建筑的支持力度。在土地供应中，可将发展装配式建筑的要求纳入供地方案，并落实到土地使用合同中。由政府投资的工程将带头发展装配式建筑，并推动装配式建筑走出去。

文/本刊编辑部 摘录自 中国建筑业协会网站



# “营改增”对建筑施工企业四大影响，关乎生死存亡



“营改增”对建筑施工企业不仅仅是简单的税额计算和纳税义务的改变，它将影响企业的管理意识和整体发展战略，甚至关系到企业能否在激烈的市场竞争中生存和发展。下面是“营改增”对建筑施工企业的4大影响！

## 一、进项税抵扣率低，企业税负明显增加

简单计算对比一下，假设当期施工产值为1，成本投入为X，列公式为：(1-X)×11%≤1×3% 解方程X≥0.7273。衡量可知：72.73%的工程成本投入的进项税可抵扣时才能与原来3%的营业税持平，如果抵扣率小于72.73%则为税负增加，反之则税负降低。实际上，建筑施工企业成本中大量增值税专用发票难以

有效取得，抵扣率较低。

**1、建筑材料。**建筑企业基本材料为钢材、水泥、河沙、石料等，主材多由甲方供应，不能得到抵扣；地材多是小规模纳税人或者工地个体供应，一般都采用3%的简易征收率，不能取得专用发票，将无法抵扣增值税额。

**2、人工成本。**建筑业亦属于劳动密集型产业，建筑业工程结算成本中人工费大约占25%，一般都没有签约有资质的劳务公司，来源于农民工工资无法获得专用发票。

**3、机械成本。**建筑企业的机械设备需求量大，来源也比较复杂，有向大型公司进行租赁的，也有向小型公司甚至私人老板租赁，由于来源方式多样，增值税进项税额抵扣难度大。

**4、期初购买的设备。**由于“营改增”不考虑期初存货和固定资产等的进项税，因此期初的进项税是不允许抵扣的。施工企业的机械设备一部分是税前购买的，一部分是租赁私人设备，都不能取得专用发票。

## 二、财务指标变化大，财务状况不容乐观

由于营业税是价内税，而增值税是价外税，因此“营改增”对企业的财务状况、经营成果和现金流量都会产生巨大的影响。

**1、资产下降，负债增加，提高了资产负债率。**企业在对外购买原材料和固定资产时，所付出的价款要进行价税分离，使得资产的入账价值加上进项税额才等于支付的价款，从而导致相同购价情况下，企业总资产的入账价值下降。由于购买固定资产可以获得进项税，基于减少缴纳增值税动机，可能会促使企业增加固定资产投资，从而企业的固定资产贷款和财务利息也变大了。从以上分析可知，由于“营改增”导致建筑企业的资产下降，负债增加，显然资产负债率提高了。

**2、收入下降，成本下降，利润也下降。**建筑业实行“营改增”后，工程收入中包含着增值税销项税，收入是按价税分离后的数额计算，因此相对于营业税作为价内税的计价标准，收入下降了。如：营业税制下建筑业确认收入1000万元的工程项目，改增值税后确认营业收入为1000÷(1+11%)=900.9万元，收入从“营改增”前的1000万元降低到900.9万元，下降比例为9.91%。相应地，建筑业工程成本中，原材料、人工成本和其他费用中，只要可以获得增值税专票的部分，进项税额不再计入营业成本，因此建筑总成本将比“营改增”前减少。此外，当期确

认的合同收入中是按总价剔除了增值税进项税额，而当期确认的合同费用中只是剔除获得专票的部分，合同总收入肯定大于合同总成本，合同总成本又大于获得专票的成本，因而当期确认的合同毛利肯定比“营改增”前减少，利润总额和净利润也随之减少。

**3、税负和现金流出增加。**由于存在大量的“三角债”，建筑企业可能对工程分包方、转包方、材料供货商拖延付款，得不到其开具的增值税专票，导致无法进行抵扣，增加了当期的应纳税增值额而出现多缴。根据税收规定，增值税专用发票必须在自开具之日起180天内完成发票的认证，而且当期必须缴纳，加大了企业经营性现金流量支出的压力。

## 三、会计核算复杂，人员素质面临挑战

**1、会计核算科目更加复杂。**营业税会计核算在应交税费科目下只设一个二级科目：应交营业税；增值税会计核算在应交税费下设有“应交增值税、未交增值税”等多个二级科目，同时下设“进项税额、已交税金、销项税额、进项税额转出、出口退税、转出多交增值税、转出未交增值税”等多个三级科目；所以增值税的会计科目更加复杂，也更加规范。

**2、核算难度加大。**营业税按照建造合同收入一次性计提，核算简单，借贷发生额和期末余额清楚体现应交、已交、未交税金。增值税在生产经营全过程均考虑税务处理，涉及核算进项、销项、冲销等复杂业务处理，需结合多个二级三级科目分析才能知道增值税缴纳、欠缴、留抵、退税等情况，这对财务人员提出了更高的要求。

## 四、加大税务管理难度

“营改增”后，建筑企业将提高税务管理成本。首先根据税收规定，企业必须购置税控装置以满足增值税专用发票填开、审核的征管要求；此外，由于增值税计征复杂、管理难度大，需配备专人管理增值税专用发票，负责税票的申请、领购、开具、传递、认证、抵扣、归档等严格流程；其次还需增设一定数量的税务管理岗位以配合财务工作顺利运行，满足税收筹划的要求。因此必须培养企业专业税务人员，进行业务培训，使其适应新的财税征管核算办法、纳税方式、核算办法和会计处理。

文/本刊编辑部 摘录自 上海市建筑业协会网站

# 张家界游记



在距离与我们的同事们组建“21军张家界旅行团之旅”虽然已经过去整整一个月了。晚上闲暇之余整理在张家界与我们“21军”留念的照片，脑中充斥着满满的回忆。

9月12日下午，森信大家庭各个项目的旅行人员在上海浦东T1航站楼集合完毕，标志着我们“21军”旅游团的张家界之旅正式开始。虽然大多数人来自不同项目部彼此不认识，但是同为“森信人”的我们并没有陌生感，而更像是许久未见的老熟人。

飞机在23点抵达张家界机场。虽然晚点2个小时，但是并没有冲淡大家对旅游的兴奋感。即使到达了住宿的酒店，一行人也还是想立刻体验张家界的生活。在我们“captain股永队长”的带领下，一行人出去吃了来张家界的第一餐——露天烧烤。怎奈何口味不同，我只记得当时大家一致的想法“盐不要钱么”，咸得大家晚上一直喝水。

一夜无梦。一直就听说张家界的自然景色美得实在，有着泰山之雄、华山之险、桂林之秀丽，可以说是集美于一身。然而为了我们旅途的流畅性，我们的导游给安排了先游玩凤凰古城这一景点。于是乎，第二天一大早我们便乘着车赶往凤凰古城。虽然车程需要3个小时的山路加高速，但是并不乏味。在导游风趣的介绍下，我们了解了张家界少数民族的风土人情以及文化，还学会了简单的苗族语言，给我们的旅程带来了些许的乐趣冲淡了长时间车程的疲劳。并且一路上的风景也是很迷人，让我们这些长时间生

活在钢筋混凝土城市里面的人深入自然，放松心情。

进入古城已是下午。郭导首先给我们带来一位重量级人物——苗家阿妹“翠翠”。说到“翠翠”在当地没有结婚的苗族姑娘都可以叫做“翠翠”。这位“翠翠”也是我们在凤凰古城的当地导游。为什么说她是一位重量级人物呢？因为她曾经接待过国家领导人。当时我们一伙人觉得终于也能有一回和国家领导人相同的待遇了。翠翠给我们的打算且且且找，让我们领略凤凰古城白天的风景。于是我们沿着沱江走了一圈，在这里我们能贪婪地享受着古城的气息。眼之所及，江水、船、桥、吊脚楼，甚至每一块砖头瓦片都是那么的古朴，就像我们曾在书籍以及视频作品里面看见的一样，那么自然。不过正值中秋前后，游客很多，到处是戴着花环、穿着苗族照相的女孩。我在想，我以后一定要带着我未来的老婆和女儿来这里，也这样戴着花环、穿着苗族与古城合影，照很多美丽的照片。古城里小街边的店大多是卖特产和小饰品，有很多别致的店名，有意思的东西，我们走走停停，听着店里飘出来的音乐，看着古城在现代生活里的一切，遇到喜欢的更会去好好欣赏。

夜色中的古城，是不折不扣的一个美妙的梦境，或轻愁或薄雾，或挟一怀平和。穿过影绰人群，随便寻一处临水而设的茶肆酒吧或钻进岸边吊脚楼苗家餐馆。夜里的街巷、跳岩、沱江水、吊脚楼、万名塔，城墙城楼、惬意游人，都已不是现实世界中的实物，而仿佛是时空隧道另

一端各不相干而又浑为一体的世外桃源，在漫无涯际的，由各自感受构成的博大精神天地里自由悬浮。虽然夜已深了但是大家迟迟不愿意回到住处，只因此时此地处处此景。

第三天我们来到张家界国家森林公园。一进大门，高耸入云的大树，像是在对我们点头微笑。郭导给我们介绍说这里是《西游记》的外景拍摄地。金鞭溪是张家界的精华所在，它位于老磨湾旁边，是一条天然形成的小溪，因金鞭岩而得名。它的旁边还有一只雄伟的神鹰，在金鞭四周保护金鞭。这就是举世闻名的景点“神鹰护鞭”。

在郭导的带领及介绍下，我们了解到张家界以峰称奇，素有“奇峰三千”之称。整个风景区，连绵着数以千计的石峰，彰显出这一带地形的丰富多彩。从海拔1334米的最高峰“鬼儿望月”，到海拔300米的“水绕四门”，三千多座石峰，拔地而起，十分壮观。那些高高低低、大小不一的奇峰，有的孤峰突起，有的群峰对峙，有的上大下小，令人匪夷所思。十里画廊更是美不胜收，三步一小峰，五步一大峰，确让人拍案叫绝。张家界之峰奇就在于模拟宇宙万物，有的像喝得醉醺醺的罗汉，有的像手捧鲜花的仙女，有的像威武的勇士，有的像擎天的巨柱，有的像采药老人……登高凭眺，群峰尽收眼底。漫步于峰林其中，宛如置身峰的海洋。景随步异，无所不有，你会由衷地为大自然之神奇造化而感慨万千。

第四天，我们便到了天子山。这里就是阿凡

达的拍摄地了。我们乘坐索道来到天子山山顶，远远望去，有好山在云雾中。它们是那么多，一座挨着一座，千姿百态：有的像大楼、有的像城堡、有的像利剑、还有的像提着篮子的少女在散花……

总而言之，这次的张家界之旅让我们了解了这座城市的风土人情以及他那无与伦比的美景，即使用尽平生所学也无法描绘出它精妙绝伦的万分之一。有机会的朋友一定要来这里亲自去感受大自然的鬼斧神工。最后感谢森信公司能组建这样一个大家庭，能够让我们这些五湖四海

的员工有这么一次美好的回忆。

图并文/合约预算部 何金杰



# 人生新阶段，从森信开始



四年大学时光悄然而过，对于我来说，这个夏天是不一样的。告别了生活多年的校园，揭开了人生路的下一段序幕，我还清晰的记得第一次面试时的紧张和期待心情。作为一名土木学子，我很荣幸能加入到森信这么一个温暖、团结而朝气蓬勃的大家庭。

来森信的当天，我就被安排到了塘镇项目部。新的面孔、新的环境，这使我非常紧张。但是领导的关怀和同事的热情让我很快的放松下来并融入其中。如今三个月转眼即逝，我已习惯了现在的生活。

我来到塘镇项目部时，这里的工程已进入了最后的阶段。我们所做的工作主要都是一些收尾的事，例如地库的弹线、围挡的建造以及一些墙体的敲敲补补、门窗的安装与否等等，这些事看似很小却很繁杂，非常能锻炼人。通过这几项工作，我知道施工也是一个细心且需要耐心的活，它能使我们很好的控制整个进度。

与人相处是一门艺术，更何况是和来自全国各地的人，这就更需要一些技巧。在这三个月中，我跟着师傅陈工和同事张工参与了墙面、窗户的淋水、围挡的建造以及墙面打洞、修补等等。在这些过程中接触到了防水工、瓦工、电焊工、工头甚至监理等等各式各样的人。有脾气温和的；也有脾气暴躁的。对待工作有认真的，也有毛躁的；有听话的，也有和你对着来的；对一些模糊的话有推诿扯皮的；有别人求你帮忙的，也有你求别人帮忙的。各种各样的人，各种各样的事，无时无刻不在，无处不在，又不可躲不可避，只有想办法解决，这是一个非常锻炼人的过程。我跟着

陈工、张工后面，学习着他们的工作技巧与处事风格。这大大的提高了我应对各种场面的能力。

现在仅仅是我职业生涯的开始，还有许多的东西要去学习。在接下来的日子里，我要从以下的几个方面努力：

第一，端正学习态度。一个人的成功与否，取决于一个人的态度。因为我们是刚刚大学毕业的本科生，所以在实际经验方面还有很多不足，要谦虚向他人请教，用积极乐观的思想去思考问题，时刻保持清醒的头脑。要正确对待苦难，如果把他与精神世界最广阔的那篇土地结合，他就会成为宝贵的营养。

第二，做事认真。要把认真当成一种习惯，不管是做什么事情，都要认真，做事要三思而后行。学会用最正确的方法处理事情，学会总结成败经验，争取出色完成工作任务。

第三，迅速完成角色的转变。我们刚刚从学校步入社会，周围的一切环境都发生了变化。我们必须迅速转变角色来适应新的环境，跟上时代的节奏，才不会在激烈的竞争中被淘汰。

因为热爱，所以选择；因为选择，所以坚持。我告诫自己：今天要比昨天做得好，明天要比今天做得棒，每天都要有进步。只言片语，道不尽我的入职感想。心若在，梦就在。梦在，终有梦圆时。

我期待着在森信的这方舞台里重新演绎自己的人生，走好每一步、干好每一天，与森信一起发展，与全体森信人一起用自己的青春和热血构筑森信的百年基业。

文/塘镇项目部 张春龙